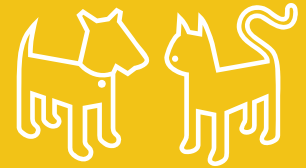


Koera ja kassi kindlustamise tingimused



TKK 20121



Tingimuste kohaldamine

1. Koera ja kassi kindlustamise tingimusi kohaldatakse koos If P&C Insurance AS-i kindlustuse üldtingimustega.
2. Koera ja kassi kindlustamise tingimustes kehtestatud õigused ja kohustused kehtivad lisaks kindlustuse üldtingimustes nimetatud õigustele ja kohustustele.

Kindlustusobjekt

3. Kindlustusobjektiks on kindlustuspoliisil märgitud koer või kass.
4. Kindlustatud loom peab olema varustatud mikrokiibiga või selgelt loetava tätoveeringuga (s.t tätoveeritud ID-numbriga).

Kindlustuse kehtivusala

5. Kindlustus kehtib Eesti Vabariigis (sh näitustel osalemisel).
6. Hukkumise, varguse, kadumise ja reisirõrke kindlustus kehtib Euroopa Liidus, Norras ja Šveitsis (sh reisirõrke, näitustel osalemisel).
7. Eelmises punktis nimetatamata riikides kehtib kindlustus üksnes juhul, kui need on kindlustuspoliisile märgitud.
8. Kindlustus kehtib, kui loom asub hoones. Koerte puhul kehtib kindlustus ka väljaspool hoonet, kui on täidetud punktis 88 nimetatud ohutusnõuded. Kassi viibimisel väljaspool hoonet kaotab kindlustuskate kehtivuse.

Kindlustusjuhtum

9. Kindlustuspoliisile märgitakse kindlustusjuhtumid, mille vastu kindlustusobjekt on kindlustatud. Poliisil märkimata kindlustusjuhtumid ei ole kindlustusega kaetud.
10. Kindlustuslepingu sõlmimisel valib kindlustusvõtja Minipaketi, Põhipaketi või Superpaketi.

11. **Minipakett** sisaldab kaitset järgmiste kindlustusjuhtumite vastu:
 - 11.1. hukkumine;
 - 11.2. vargus või kadumine.
12. **Põhipakett** sisaldab kaitset järgmiste kindlustusjuhtumite vastu:
 - 12.1. hukkumine;
 - 12.2. vargus või kadumine;
 - 12.3. ravikulud.
13. **Superpakett** sisaldab kaitset järgmiste kindlustusjuhtumite vastu:
 - 13.1. hukkumine;
 - 13.2. vargus või kadumine;
 - 13.3. kuulutamine ja leiutasu;
 - 13.4. jahi- või teenistuskoera väärtuse vähenemine;
 - 13.5. ravikulud;
 - 13.6. loomaomaniku reisirõrge;
 - 13.7. loomaomaniku vastutuskindlustus.
14. Hukkumise, varguse või kadumise, jahi- või teenistuskoera väärtuse vähenemise ja ravikulude tekkimise korral on kindlustatuks looma omanik.
15. Loomaomaniku vastutuskindlustuse korral on kindlustatuks looma omanik ja looma seaduslik valdaja (loomapidaja).



Hukkumine

16. Kindlustusjuhtum tekib, kui loom hukkub (sh eutanaasia teel veterinaarsetel näidustustel) ootamatu haigestumise või õnnetusjuhtumi tagajärjel.
17. Õnnetusjuhtumiks loetakse käesolevates kindlustustingimustes iga ootamatu ja ettenägematu sündmus, mis ei ole haigestumine ning mis põhjustab looma vigastuse või looma hukkumise (nt liiklusõnnetus, mürdmine, puremine, tulekahju).
18. Kindlustusjuhtumiks ei loeta looma hukkumist haiguse tagajärjel, kui haigus või haiguslik muutus algas enne kindlustusperioodi algust.
19. Looma hukkumise korral loetakse kahjusummaks kindlustuspoliisile märgitud looma hukkumise kindlustussumma.

Ooteperiood

20. Kui loom on haigestunud kindlustusperioodi esimese 14 päeva jooksul (ooteperiood), ei loeta haigestumisest tingitud hukkumist kindlustusjuhtumiks. Seda piirangut ei kohaldata, kui haigestunud loom on vahetult eelnenud kindlustusperioodil olnud sama kindlustusjuhtumi vastu kindlustatud If P&C Insurance AS-is.

Vargus või kadumine

21. Kindlustusjuhtum tekib, kui loom varastatakse või läheb kaduma (sh röövimise tagajärjel) ning teda ei leita 90 päeva jooksul arva-tes päevast, mil kindlustusvõtja teatas looma vargusest või kadumisest kindlustusandjale.
22. Vargus või kadumine on kindlustusjuhtum üksnes juhul, kui kindlustusvõtja on teinud looma otsimiseks vähemalt ühe järgneva-
test toimingutest:
 - 22.1. avaldanud teate ajalehes;
 - 22.2. avaldanud teate raadios;
 - 22.3. pöördunud politsei poole;
 - 22.4. levitanud kuulutusi looma kadumise piirkonnas;
 - 22.5. pöördunud loomade varjupaika.
23. Varguse või kadumise korral loetakse kahjusummaks kindlustuspoliisile märgitud looma varguse või kadumise kindlustussumma.

Kuulutamine ja leiutasu

24. Kui kindlustusvõtja on valinud Superpaketi, hüvitab kindlustusandja järgmised dokumentaalselt tõendatud mõistlikud ja vajalikud kulutused:
 - 24.1. kadunud looma kohta avaldatud kuulutuste kulud;
 - 24.2. leiutasu, samuti leidja või hoiukoha kulu looma hooldamiseks (toit jm).
25. Eelmises punktis nimetatud kulutuste kindlustussumma märgitakse kindlustuspoliisile. Nende kulutuste hüvitamisel omavastu-
tust ei rakendata.
26. Kui kindlustusvõtja on valinud Mini- või Põhipaketi, siis kindlustusandja ei hüvita looma otsimise kulu, looma kohta kuulutuse
avaldamise kulu, leiutasu, leidja või hoiukoha kulu looma hooldamiseks (toit jm).

Kindlustushüvitise tagastamine looma leidmise korral

27. Kui kindlustusandja on maksnud looma eest kindlustushüvitist ning loom leitakse ja antakse loomaomanikule üle, on kindlustusvõtja kohustatud:
 - 27.1. teatama looma leidmisest viivitamatult kindlustusandjale;
 - 27.2. tagastama kindlustusandjale kindlustushüvitise kümne päeva jooksul pärast looma leidmist (v.a p-s 28-29 nimetatud juhtudel).
28. Kindlustusvõtjal ei ole kindlustushüvitise tagastamise kohustust, kui ta on kasutanud kindlustushüvitist endale uue samast liigist looma soetamiseks. Kindlustusvõtja on kohustatud uue samast liigist looma soetamisest kindlustusandjale viivitamatult teatama ning esitama kindlustusandja palvel looma soetamist ja selle maksumust tõendavad dokumendid.
29. Kindlustusvõtjal ei ole kindlustushüvitise tagastamise kohustust, kui loom leitakse hiljem kui kuus kuud pärast kindlustushüvitise maksmist.



Jahi- või teenistukoera väärtuse vähenemine

30. Koera väärtuse vähenemise kindlustus kehtib ainult sel juhul, kui kindlustusobjektiks on puhas tõugu jahikoer või teenistukoer, kes on saanud jahi- või teenistusala väljaõppe ning keda on enne kindlustusjuhtumi tekkimist kasutatud jahi- või teenistukoerana (näiteks pommi-, narko-, vetelpäästekoera või pimedajuhthoerana). Koera loetakse puhtatõuliseks, kui tal on kehtiv tõutunnistus.
31. Koera väärtuse vähenemise kindlustus ei kehti, kui kindlustusobjektiks on koer, kes kuulub tõu poolt jahi- või teenistukoerte hulka, kuid keda ei ole jahipidamiseks või teenistusülesannete täimiseks treenitud.
32. Koera väärtuse vähenemise kindlustus ei kehti, kui koer täitis jahi- või teenistusülesandeid viimati rohkem kui aasta tagasi.
33. Koera väärtuse vähenemise kindlustus ei kehti segavereliste või ilma kehtiva tõutunnistusega koerte suhtes.
34. Koera väärtuse vähenemise kindlustusjuhtum tekib, kui koer haigestub ootamatult ja ettenägematult või leiab aset õnnetusjuhtum (vt p 17), mille tagajärjel ei saa koer enam kunagi jahi- või teenistusülesandeid täita.
35. Kindlustusandjal on õigus nõuda, et koera jahi- või teenistuskõlblikkuse kohta esitab arvamuse veterinaararst või ekspert. Kindlustusandja hüvitab kindlustusandjaga eelnevalt kooskõlastanud kulutused veterinaararsti või eksperti arvamuse saamiseks.
36. Koera väärtuse vähenemise korral on kindlustushüvitise suuruseks 50% koera hukkumise kindlustussummast. Koera väärtuse vähenemise kindlustushüvitise arvutamisel omavastutust ei rakendata.

37. Kui kindlustusandja on maksnud koera väärtuse vähenemise kindlustushüvitist ja loom hukkub sama kindlustusperioodi jooksul, vähendatakse looma hukkumise kindlustushüvitist väärtuse vähenemise kindlustushüvitise võrra.

Näide. Hagijas saab jahil vigastada ega suuda enam jahiülesandeid täita. Koera hukkumise kindlustussumma on 600 eurot. Koera väärtuse vähenemise hüvitis on sellest 50%, seega makstakse kindlustushüvitist 300 eurot. Omavastutust koera väärtuse vähenemise juhtumi korral ei rakendata (vt p 36).

Sama kindlustusperioodi jooksul jääb vigastatud hagijas auto alla ja hukkub. Kindlustusandja hüvitab looma hukkumise eest kindlustussumma ülejäänud osa (s.t 300 eurot), millest lahutatakse omavastutuse summa.

Ravikulud

38. Kui kindlustuspoliisile on märgitud ravikulud, hüvitab kindlustusandja looma ootamatu haiguse või õnnetusjuhtumi (vt p 17) tagajärjel tekkinud vigastuse ravimiseks tehtud mõistlikud ja vajalikud veterinaarabi kulud.
39. Veterinaarabi kulude hulka kuuluvad kulutused veterinaarsetele raviprotseduuridele (operatsioonid jm), abivahenditele (sidemed, haavaplaastrid, krae jms), ravimitele, samuti visiidi- ja konsultatsioonitasu.
40. Kindlustusandja hüvitab üksnes loomaarsti ettekirjutusel soetatud ravimid, mis on registreeritud Eesti veterinaarravimite registris või Eesti ravimiregistris.
41. Veterinaarabi kulud hüvitatakse loomaarsti või veterinaarapteegi väljastatud kuludokumendi alusel.
42. Kindlustusandja ei hüvita looma transportimise kulutusi.
43. Kindlustusandja ei hüvita korralisi ja ettenähtavaid veterinaarabi kulusid (kaitsesüstimid, kõrvade puhastamine, küünte lõikamine, kaasasündinud puuduste ravi, krooniliste haiguste ravi, ägenenud kroonilise haiguse ravi jms).
44. Kindlustusandja ei hüvita visiiditasu, konsultatsioonitasu ega muid kulusid, kui loom ei ole haige ega vigastatud (nt tiinuse tuvastamise kulu).
45. Kindlustusandja ei hüvita tiinuse, poegimise ega keisrilõikega seotud veterinaarabikulusid ega ravimeid.
46. Kindlustusandja ei hüvita loomatoidu (sh eritoidu) hinda. Kulu ei hüvitata isegi siis, kui eritoitu soovitab loomaarst.

Ooteperiood

47. Kui loom on haigestunud kindlustusperioodi esimese 14 päeva jooksul (ooteperiood), ei loeta haigestumist kindlustusjuhtumiks. Seda piirangut ei kohaldata, kui haigestunud loom on vahetult eelnenud kindlustusperioodil olnud sama kindlustusjuhtumi vastu kindlustatud If P&C Insurance AS-is.

Loomaomaniku reisirõige

Kindlustusjuhtum

48. Reisirõige on reisi ärajäämine või ennetähtaegne tagasipöördumine reisilt (reisi katkemine).
49. Kindlustusjuhtum on loomaomaniku ja loomaomaniku pereliikmete reisirõige, mille põhjuseks on looma ootamatu ja ettenägematu haigus või vigastus, mille tõttu tuleb looma tema elu päästmiseks opereerida.
50. Loomaomaniku pereliikmeteks loetakse loomaomaniku abikaasat või elukaaslast ja alaealisi lapsi.

Ooteperiood

51. Reisirõike kindlustus hakkab kehtima kolmandal päeval pärast kindlustuspoliisi väljastamist. Seega ei ole kindlustusandjal hüvitamise kohustust, kui reisirõike põhjustanud haigus ilmneb kahe päeva jooksul arvates päevast, mil kindlustusandja väljastab poliisi loomaomaniku reisirõike kindlustuse kohta.

Näide. Kindlustusandja väljastab kindlustuspoliisi 1. oktoobril ja sellest päevast algab ka kindlustusperiood. Loomaomaniku reisirõike kindlustus hakkab aga kehtima 4. oktoobril (1. oktoober on kindlustuspoliisi väljastamise päev, 2. oktoober ooteaja esimene päev ja 3. oktoober ooteaja teine päev).

Hüvitatavad kulutused

52. Kindlustusandja hüvitab reisi ärajäämisest tingitud kulutused, mida loomaomanik või tema pereliige ei saa tagasi nõuda reiskorraldajalt, transpordiettevõttelt, majutusettevõttelt või muult reisiga seotud teenuse osutajalt.
53. Kindlustusandja hüvitab reisilt ennetähtaegsest tagasipöördumisest tingitud kulutused, sh reisil oleva kindlustatud looma tagasitoomise kulud (piletite hinnavahe, täiendavad ööbimiskulud transiitpunktis jms).

Reisirõige, mida ei loeta kindlustusjuhtumiks

54. Kindlustusjuhtumiks ei ole reisirõige, mis ei vasta punktis 49 toodud tingimustele, näiteks looma haigus, mis ei ole eluohtlik, või vigastus, mis ei eelda opereerimist.



55. Kindlustusjuhtumiks ei ole reisitõrge, mille on põhjustanud looma ettenähtav haigus või vigastus (korduvad või kroonilised haigused, kaasasündinud puudused jms).

Loomaomaniku vastutuskindlustus

56. Kui kindlustuspoliisile on märgitud loomaomaniku vastutuskindlustus, hüvitab kindlustusandja kolmandale isikule tekitatud varalise kahju, mille loom on kindlustusperioodi jooksul tekitanud ning mille hüvitamise eest vastutab looma omanik või seaduslik valdaja kehtivate õigusaktide alusel.
57. Kindlustusandjal ei ole kahju hüvitamise kohustust, kui kahju on tekkinud kindlustusvõtjale, kindlustatule (s.o loomaomanikule või looma seaduslikule valdajale) või:
- 57.1. kindlustatu abikaasale (sh elukaaslasele);
 - 57.2. kindlustatu lastele;
 - 57.3. kindlustatu vanematele, õdedele, vendadele;
 - 57.4. teiste kindlustatuga koos elavatele perekonnaliikmetele;
 - 57.5. kindlustatuga töösuhtes olevale isikule;
 - 57.6. isikule, kelle eest kindlustatu vastutab (nt eestkostetavale).
58. Looma seaduslikule valdajale tekkinud kahju hüvitatakse kindlustuslepingu tingimustega piiritletud ulatuses, kui looma hoidmine on seadusliku valdaja majandustegevuseks ja ta saab selle eest tasu (nt loomahotellid).

Kohtu- ja õigusabikulud

59. Kui kindlustatu vastu esitatakse nõue, mis kuulub kindlustuskaitse alla, hüvitab kindlustusandja nõude tõrjumiseks ja kindlustatu õiguste kaitseks nii kohtus kui ka kohtuväliselt tehtavad mõistlikud ja vajalikud õigusabi- ja kohtukulud.
60. Kindlustusandjal on õigusabi- ja kohtukulude hüvitamise kohustus ainult juhul, kui need on eelnevalt kirjalikult või kirjalikku taasesitamist võimaldavas vormis kindlustusandjaga kooskõlastatud.
61. Kindlustusandja hüvitab kindlustusandjaga kooskõlastatud õigusabikulud isegi siis, kui nõue osutub alusetuks.
62. Kindlustusvõtja peab teatama kindlustusandjale nõude esitamisest tema vastu ja selle aluseks olevatest asjaoludest hiljemalt ühe nädala jooksul arvates ajast, mil kindlustusvõtja sai nõude esitamisest või sellekohastest asjaoludest teada. Teade tuleb esitada kirjalikult või kirjalikku taasesitamist võimaldavas vormis (nt e-kirja teel, kindlustusandja kodulehel oleva teate kaudu).
63. Kindlustusvõtjal ei ole õigust tema vastu esitatud nõuet ilma kindlustusandja eelneva nõusolekuta tunnustada või rahuldada, välja arvatud juhul, kui seaduses on ette nähtud teisiti.

Välistused

64. Käesolevaid välistusi kohaldatakse kõigi kindlustusjuhtumite (sh loomaomaniku vastutuskindlustuse) korral.

Kindlustuse üldtingimuste välistused

65. Kindlustusandjal ei ole hüvitamise kohustust, kui kahju hüvitamine on If P&C Insurance AS-i kindlustuse üldtingimustega välistatud.

Tegemist ei ole kindlustusjuhtumiga

66. Kindlustusandjal ei ole hüvitamise kohustust, kui tegemist ei ole kindlustusjuhtumiga.
67. Kindlustusandjal ei ole hüvitamise kohustust, kui kahju tekkimine ei olnud ootamatu ja ettenägematu.

Moraalne kahju

68. Kindlustusandjal ei ole kohustust hüvitada moraalset kahju.

Saamata jäänud tulu

69. Kindlustusandjal ei ole kohustust hüvitada kindlustatul saamata jäänud tulu (sh poegade müügist ja looma edasimüügist loodetud tulu, väljaõpetatud looma tõenäoline väärtuse kasv tulevikus jm).

Sanktsioonid

70. Kindlustusandjal ei ole kohustust hüvitada avalik-õiguslikke ja eraõiguslikke sanktsioone (rahatrahv, rahaline karistus, sunniraha, mitterahaline karistus, leppetrahv, viivis jms).

Veterinaarabi välistused

71. Kindlustusandjal ei ole kohustust hüvitada kahju, mis on tekkinud või suurenenud seetõttu, et on eiratud loomaarsti ettekirjutusi.
72. Kindlustusandjal ei ole kohustust hüvitada kahju, mis on tekkinud seetõttu, et looma raviti ilma loomaarsti poole pöördumata või järgiti loomaarsti kvalifikatsioonita isiku soovitusi.



73. Kindlustusandjal ei ole kohustust hüvitada parasiitide (kirbud, ussid, lestad jms) tõrjeks tehtud kulutusi.
74. Kindlustusandjal ei ole kohustust hüvitada looma hammaste ravimise kulutusi. Seda välistust ei kohaldata, kui hambaravivajaduse põhjustas ootamatu ja ettenägematu väline sündmus (nt liiklusõnnetus, teise looma rünne).
75. Kindlustusandjal ei ole kohustust hüvitada ravimeid, mis ei ole registreeritud Eesti veterinaarravimite registris.
76. Kindlustusandjal ei ole kohustust hüvitada kulutusi järgmistele veterinaarprotseduuridele:
 - 76.1. kunstlik seemendus, viljatusravi, tiinuse kunstlik katkestamine;
 - 76.2. tiinuse tuvastamiseks tehtav röntgen või ultraheli;
 - 76.3. kastreerimine ja steriliseerimine, v.a juhul, kui see on vajalik haiguse või õnnetusjuhtumi raviks;
 - 76.4. kosmeetilised operatsioonid (sh saba ja kõrvade operatsioonid ilma veterinaarsete näidustusteta);
 - 76.5. pärilike ja kaasasündinud haiguste ja vigade ravi;
 - 76.6. allergia ravi ja diagnoosimine, v.a ravi allergia esmakordsel ilmnemisel ja sellele järgnenud ravi 60 päeva jooksul.
77. Kindlustusandjal ei ole hüvitamise kohustust, kui koer hukkus katku, hepatiidi, parvoviiruse ja marutaudi tagajärjel ja ta ei olnud nende haiguste vastu vaktsineeritud.
78. Kindlustusandjal ei ole hüvitamise kohustust, kui kass hukkus katku, hepatiidi, gripiviiruse ja marutaudi tagajärjel ja ta ei olnud nende haiguste vastu vaktsineeritud.

Söötmisvead, pidamisvead, halb kohtlemine

79. Kindlustusandjal ei ole hüvitamise kohustust, kui loom hukkus, haigestus või sai vigastada söötmis- või pidamisvigade (sh mürgise või ebakvaliteetse toidu) või halva kohtlemise tagajärjel. Seda välistust kohaldatakse juhul, kui looma hukkumise, haigestumise või vigastuse põhjustas looma omanik, seaduslik valdaja või muu punktis 57 nimetatud isik.

Sobimatu loom

80. Kindlustusandjal ei ole hüvitamise kohustust, kui loom hukati sünnivea või iseloomuvea tõttu põhjusel, et ta ei kõlvanud tõuaretuseks, või majanduslikel põhjustel.
81. Kindlustusandjal ei ole kohustust hüvitada looma vähenenud väärtust õnnetusjuhtumi või haigestumise tõttu (v.a jahi- või teenistuskooera väärtuse vähenemine punktides 30–37 toodud juhtudel).

Ohutusnõuded

82. Kindlustusvõtja on kohustatud tagama looma normaalsed söötmis- ja pidamistingimused ning järelevalve, samuti pidama kinni kõigist veterinaararsti korraldustest, sh looma pidamise, söötmise, hooldamise ja ravimise ettekirjutustest.
83. Looma pidamisel tuleb järgida kohaliku omavalitsuse kehtestatud eeskirju ja muid õigusakte.
84. Looma haigestumisel või vigastuse tekkimisel on kindlustusvõtja kohustatud pöörduma viivitamatult kvalifitseeritud loomaarsti poole ja tegutsema seejärel temalt saadud juhiste järgi.
85. Looma transportimisel tuleb kasutada loomale ja tema vanusele sobivat transpordivahendit.
86. Looma ei tohi jätta sõidukisse järelevalveta, kui see võib ohustada tema tervist (nt jätta suvel kuumas autosse).
87. Looma tuleb hoida hoones, mille ukсед, aknad ja muud avad on suletud selliselt, et tal ei ole võimalik iseseisvalt hoonest välja pääseda. Käesolevates kindlustustingimustes ei loeta koerakuuti hooneks.
88. Kui kindlustusobjektiks on koer, peab väljaspool hoonet asuv koer olema:
 - 88.1. jalutusrihma otsas või ketis;
 - 88.2. sõidukis, millest koeral ei ole võimalik iseseisvalt välja pääseda;
 - 88.3. koduaias, millest koeral ei ole võimalik iseseisvalt välja pääseda;
 - 88.4. koerte jalutus-, näituse- või treeninguplatsil koos seadusliku valdajaga;
 - 88.5. valvekoer, kes on ketis või tarastatud territooriumil;
 - 88.6. jahikoer, kes täidab jahiülesandeid;
 - 88.7. muu teenistuskoer, v.a valvekoer (pääste-, pommikoer, pimedajuhtkoer jmt), kes täidab teenistusülesandeid.



Tegutsemine kahjujuhtumi korral

89. Kindlustusandja nõudel peab kindlustusvõtja võimaldama kindlustusandja aktsepteeritud loomaarstil looma läbi vaadata.
90. Looma hukkumise korral peab kindlustusvõtja esitama kindlustusandjale veterinaararsti vormistatud kirjaliku akti ning muud kahju suurust ja kindlustusjuhtumi asjaolusid kinnitavad dokumendid.

91. Kindlustusandja nõudel peab kindlustusvõtja esitama kindlustusandjale looma eelnevat tervislikku seisundit (sh eelnevaid haigusi, vigastusi) kajastavad dokumendid.

Kindlustushüvitise vähendamine või mittemaksmine

92. Kui kindlustusvõtja või isik, kelle eest kindlustusvõtja vastutab, on kindlustuslepingut (sh ohutusnõudeid) rikkunud, siis on kindlustusandjal õigus vähendada kindlustushüvitist või keelduda selle maksmisest, välja arvatud juhul, kui seaduse või kindlustuslepingu tingimustega on ette nähtud teisiti.

Kindlustushüvitise arvutamine

93. Kindlustussummad märgitakse kindlustuspoliisile iga kindlustusjuhtumi kohta eraldi.
94. Kindlustushüvitise väljamaksmisel kindlustussumma ei vähene, v.a jahi- või teenistukoera väärtuse vähenemise kindlustuse korral (vt p 37).
95. Looma kindlustamisel alakindlustust ei rakendata.
96. Kui kahjusumma on väiksem kui kindlustussumma, võrdub kindlustushüvitis kahju ja omavastutuse vahega.
97. Kui kahjusumma on suurem kui kindlustussumma, võrdub kindlustushüvitis kindlustussumma ja omavastutuse vahega.
98. Omavastutust ei rakendata jahikoera või teenistukoera väärtuse vähenemise hüvitise arvutamisel (vt p 36), samuti kadunud looma kohta kuulutuse avaldamise, leiutasu ja leidja või hoiukoha kulutuste hüvitamisel (vt p 25).
99. Kindlustusandjal on õigus pidada kindlustushüvitisest kinni kindlustusperioodi lõpuni tasumata kindlustusmaksed.



Kindlustustelefon 777 1211
www.if.ee